

ATOM FL LED

IP20
IP65

INSTRUKCJA MONTAŻU I OBSŁUGI **PL**

MOCOWANIE

Bezpośrednio do sufitu modułowego lub podwieszanego. Inne sposoby mocowania, patrz: „Zestawy Montażowe” w karcie produktu

WYKONANIE

- CB** - oprawa zasilana centralnie z systemu HVCBS (230V AC/216V DC), bez modułu adresowego
- CBAM** - oprawa zasilana centralnie z systemu HVCBS (230V AC/216V DC), z wbudowanym modulem adresowym i wyborem trybu pracy
- LV** - oprawa zasilana centralnie napięciem 24V DC, bez modułu adresowego
- LVAM** - oprawa zasilana centralnie napięciem 24V DC z systemu LVDBS, z wbudowanym modulem adresowym i wyborem trybu pracy

DANE TECHNICZNE

Napięcie zasilania	CB	230V AC 50/60Hz 80-275V DC
	CBAM	230V AC 50/60Hz 170-275V DC
	LV/LVAM	10-32V DC
Pobór mocy		< 5VA
Klasa ochronności	CB/CBAM	I
	LV/LVAM	III
Stopień ochrony		IP20 / IP65
Typ źródła światła		Moduł LED ¹⁾

Temperatura barwowa światła		5700K
Moc zasilania źródła światła		2W
Trwałość źródła światła		> 50 000h
Zakres temperatur pracy	CB/CBAM	-10 - +45°C TE: ²⁾ -25 - +50°C ³⁾
	LV/LVAM	-25 - +55°C
Przekrój przewodu zasilającego		0,5 - 1,5mm ²

¹⁾ Niewymienialne, serwisowalne źródło światła; ²⁾ TE - rozszerzony zakres temperatur;
³⁾ Dostępne tylko dla 1h czasu pracy awaryjnej

WYMAGANIA I ZALECENIA BEZPIECZEŃSTWA

- Zarówno podczas instalacji jak i użytkowania oprawy należy przestrzegać krajowych przepisów bezpieczeństwa jak również ogólnie uznanych zasad i reguł techniki
- Faza stała oprawy (L) nie powinna być odłączana od zasilania przez jakiegokolwiek sterowane zewnętrznie łączniki, przekaźniki czy styczniki (np. z systemu BMS, wyłączniki ścienna, itp.)
- Podczas użytkowania opraw awaryjnych należy prowadzić rejestr raportów z inspekcji
- Zasilanie sieciowe oraz akumulator muszą być bezwzględnie odłączone przed każdą pracą instalacyjną bądź serwisową oprawy
- Przed włączeniem oprawy do użytkowania należy upewnić się czy w obudowie oprawy nie występują ciała obce powstałe podczas instalacji, a jeśli występują usunąć je
- Oprawę należy użytkować nieuszkodzoną i zgodnie ze specyfikacją

Oprawa oświetlenia awaryjnego należy do grupy osprzętu przeciwpożarowego stąd podlega pod odpowiednie krajowe normy i przepisy.



NIE ZASTOSOWANIE SIĘ DO WSKAZÓWEK BEZPIECZEŃSTWA MOŻE SKUTKOWAĆ POWSTANIEM ZAGROŻENIA ŻYCIA A NAWET ŚMIERCIĄ

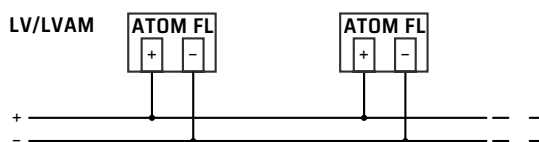
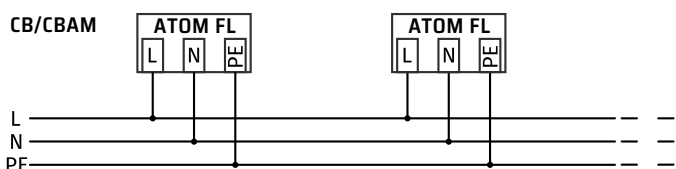
Nie zastosowanie się do niniejszej instrukcji może doprowadzić do uszkodzenia oprawy i utraty gwarancji



NIE WPATRYWAĆ SIĘ W PRACUJĄCE ŹRÓDŁO ŚWIATŁA

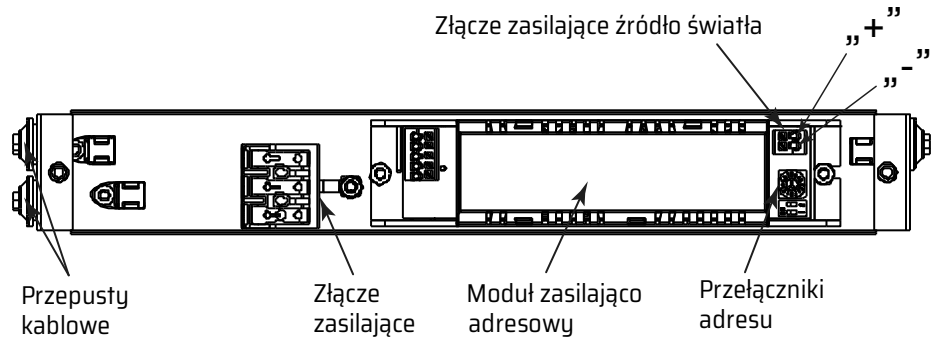
Oprawa oświetleniowa powinna być umieszczana tak, że nie jest przewidziane dłuższe wpatrywanie się w oprawę z odległości bliższej niż 0,5m

SCHEMAT PODŁĄCZENIA

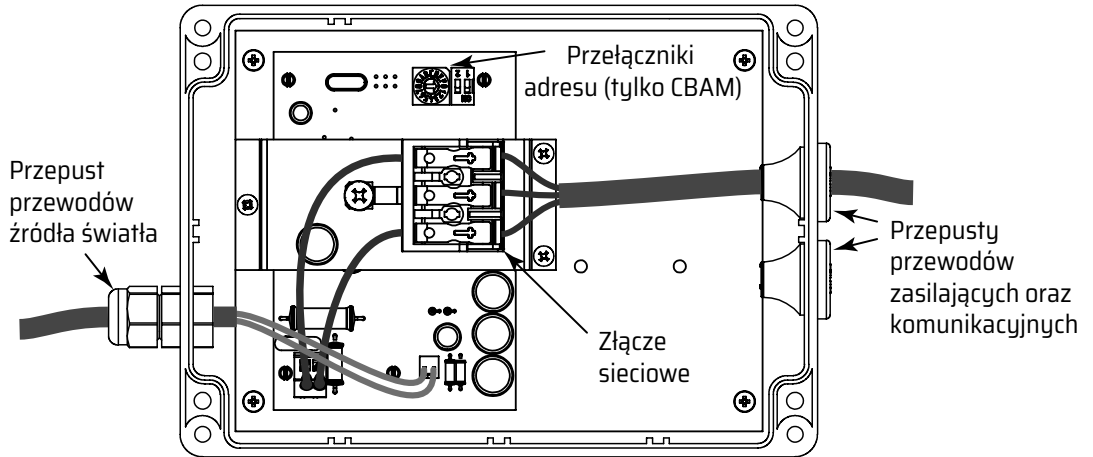


BUDOWA MODUŁU ZASILAJĄCEGO

Moduł z IP20

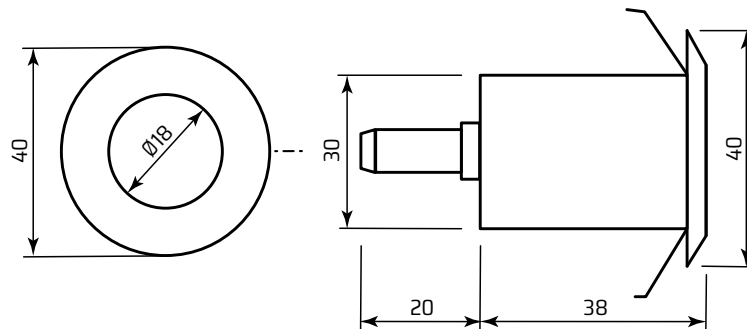


Moduł z IP65

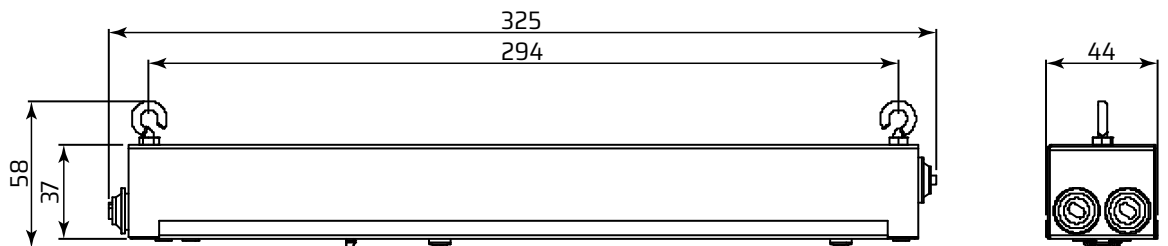


WYMIARY (mm)

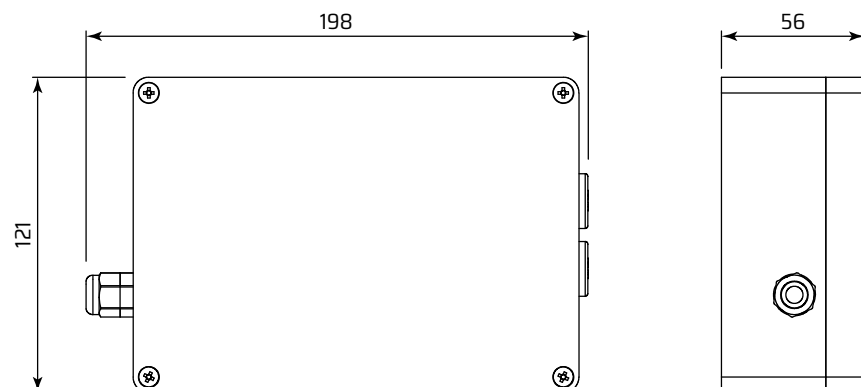
Źródło światła



Moduł z IP20



Moduł z IP65



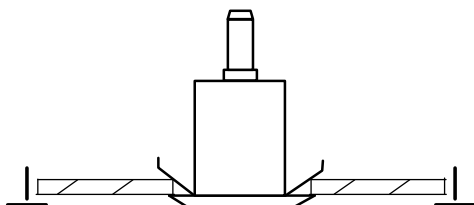
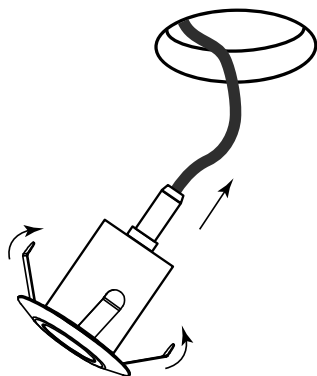


PRZED WYKONANIEM JAKIEJKOLWIEK CZYNNOŚCI ZWIĄZANEJ Z OTWARIEM OPRAWY NALEŻY UPEWNIĆ SIĘ, ŻE NAPIĘCIE W PRZEWODACH ZASILANIA DOPROWADZONYCH DO NIEJ ZOSTAŁO ODŁĄCZONE

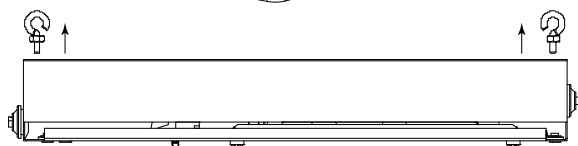
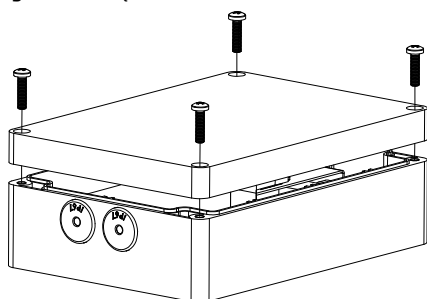
Wszelkie czynności montażowe i serwisowe oprawy mogą być wykonywane tylko i wyłącznie przez wykwalifikowany, posiadający odpowiednie uprawnienia i odpowiednio przeszkolony personel

INSTALACJA

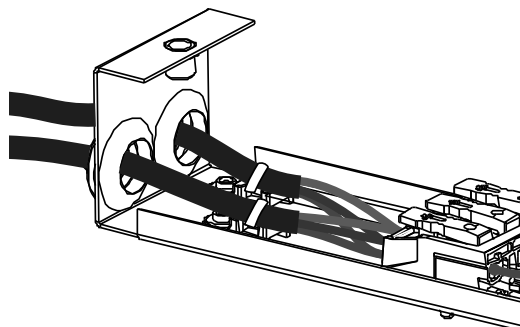
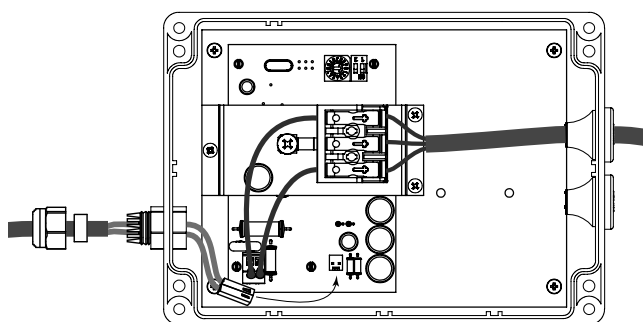
1. Rozpakować oprawę i zweryfikować jej stan po transporcie.
2. Wyciąć otwór w suficie modułowym o średnicy $\varnothing 35\text{-}\varnothing 36\text{mm}$ dla źródła światła (patrz WYMIARY).
3. Ugiąć sprężyny mocujące oprawę w górę i wsunąć oprawę wraz z przewodem źródła światła w wywiercony otwór w suficie.



4. Zapewnić swobodny dostęp do przestrzeni międzysufitowej. Na module sufitu umieścić moduł zasilający.
5. Otworzyć obudowę modułu zasilania.

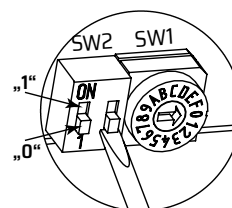
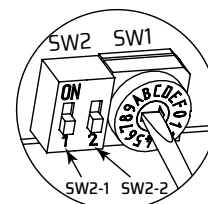


6. Wprowadzić przez przepusty do wnętrza obudowy przewody zasilające oraz przewody źródła światła, następnie podłączyć je zgodnie z rysunkami (patrz SCHEMAT PODŁĄCZENIA).

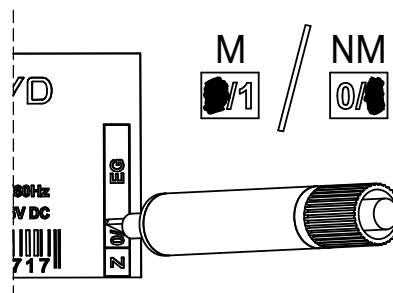


7. W przypadku opraw z wbudowanym modułem adresowym:
 - a. ustawić adres oprawy za pomocą obrotowego przełącznika SW1 oraz drugiego suwaka przełącznika SW2 (SW2-2). Ustawienie przełącznika SW2-2 w pozycji „1” oznacza dodanie 10 do adresu, zgodnie z poniższą tabelą.

SW2-2	SW1	Adres	SW2-2	SW1	Adres
0	1	1	1	1	11
0	2	2	1	2	12
0	3	3	1	3	13
0	4	4	1	4	14
0	5	5	1	5	15
0	6	6	1	6	16
0	7	7	1	7	17
0	8	8	1	8	18
0	9	9	1	9	19
0	A	10	1	A	20



- b. wybrać tryb pracy oprawy za pomocą pierwszego suwaka przełącznika SW2 (SW2-1). Przełącznik w pozycji „1” - tryb jasny (M - źródło światła włączone na stałe). Przełącznik w pozycji „0” - tryb ciemny (NM - źródło światła włączone tylko w trybie awaryjnym).
8. Zaznaczyć na etykiecie właściwy tryb pracy oprawy: zamalować 0 dla trybu jasnego (M) lub 1 dla trybu ciemnego (NM).



9. Zamknąć obudowę modułu zasilania (odwrotnie do punktu 5).
10. Zamknąć dostęp do przestrzeni międzysufitowej.
11. Przeprowadzić procedurę uruchomienia.

URUCHOMIENIE

Po zakończeniu wszystkich czynności montażowych należy zweryfikować poprawność pracy oprawy. W tym celu należy wykonać poniższą czynność:

1. Włączyć napięcie zasilania oprawy z systemu zasilania HVCBS.
2. Dla opraw bez wbudowanego modułu adresowego (CB, LV):
 - a. Pozostawić oprawę włączoną i zweryfikować jej pracę. Źródło światła powinno świecić.
 - b. Wyłączyć napięcie zasilania.
3. Dla opraw z wbudowanym modułem adresowym (CBAM, LVAM):
 - a. Skonfigurować system HVCBS.
 - b. Skonfigurować obwód HVCBS jako jasny.
 - c. Jeżeli jest to wymagane, przełączyć pomiędzy jasnym a ciemnym trybem pracy oprawy.
 - d. Uruchomić test funkcjonalny systemu HVCBS.
 - e. Zweryfikować działanie oprawy. Źródło światła powinno świecić podczas testu.
 - f. Zweryfikować, czy system HVCBS sygnalizuje poprawną pracę oprawy.

KONSERWACJA

Oprawę należy przecierać ściereczką zwilżoną wodą według ustalonego planu konserwacji. Do czyszczenia pokrywy źródła światła nie używać środków ściernych, rozpuszczalników, substancji i środków zawierających alkohol.

Źródło światła zastosowane w tej oprawie oświetleniowej powinno być wymieniane wyłącznie przez producenta, jego przedstawiciela serwisowego lub podobnie wykwalifikowaną osobę.

MOŻLIWE NIEPRAWIDŁOWOŚCI I SPOSOBY ROZWIĄZYWANIA PROBLEMÓW

PROBLEM	MOŻLIWA PRZYCZYNA	ROZWIĄZANIE
Po podłączeniu zasilania oprawa nie reaguje	Niepodłączone lub źle podłączone przewody zasilania	Upewnić się czy przewody zasilania zostały prawidłowo podłączone do złącza zasilania wewnątrz oprawy
	Brak napięcia zasilania w przewodach podłączonych do oprawy	Wykorzystując probówkę sprawdzić czy w przewodach doprowadzonych do oprawy występuje odpowiednie napięcie zasilania

PRZECHOWYWANIE

Oprawa powinna być przechowywana nie dłużej niż 12 miesięcy od daty zakupu, w suchym miejscu o temperaturze w zakresie -10 - +30°C.

GWARANCJA

Gwarancja na wyrób obowiązuje pod warunkiem przestrzegania zaleceń i wskazówek producenta oraz użytkowania oprawy zgodnie z przeznaczeniem, na okres 12 miesięcy licząc od daty sprzedaży, chyba że oprawa sprzedana została w ramach kontraktu i ten stanowi inaczej. Gwarancja nie obejmuje usterek mechanicznych powstałych z winy klienta, a także usterek wynikłych na skutek złego podłączenia bądź użytkowania oprawy.

ATOM FL LED

IP20
IP65

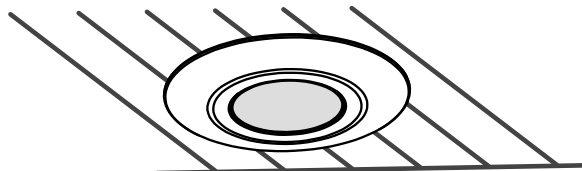
INSTALLATION AND MAINTENANCE MANUAL **PL**

MOUNTING TYPE

Directly to the modular or suspended ceiling.
For other mounting types, see MOUNTING KITS in luminaire datasheet

SYSTEM VARIANT

- CB** - luminaire supplied from HVCBS (230V AC/216V DC), without address module
- CBAM** - luminaire supplied from the HVCBS (230V AC/216V DC), with built-in address module and operating mode selection
- LV** - luminaire supplied with 24V DC
- LVAM** - luminaire supplied with 24V DC from the LVDBS system, with built-in address module and operating mode selection



TECHNICAL DATA

Supply voltage	CB	230V AC 50/60Hz 80-275V DC
	CBAM	230V AC 50/60Hz 170-275V DC
	LV/LVAM	10-32V DC
Power consumption		< 5VA
Protection class	CB/CBAM	I
	LV/LVAM	III
Ingress protection		IP20 / IP65
Light source type		LED module ¹⁾

Light source temperature		5700K
Light source supply power		2W
Light source lifespan		> 50 000h
Ambient temperature range	CB/CBAM	-10 - +45°C TE: ²⁾ -25 - +50°C ³⁾
	LV/LVAM	-25 - +55°C
Supply cable cross-section area		0,5 - 1,5mm ²

¹⁾ Non-exchangeable but serviceable light source; ²⁾ TE - extended temperature range;
³⁾ Only available for 1 hour of emergency operation time

SAFETY

- During the installation and usage of emergency luminaires, follow the national safety rules as well as generally accepted technical rules.
- Supply voltage should never be removed from the permanent phase by any external switches, relays or contactors (BMS, wall switch, etc.).
- During usage of emergency luminaires keep a register of inspection reports. Luminaire installation or maintenance has to be preceded by turning off the power supply and battery.
- Ensure that all foreign bodies are removed before the luminaire power is switched on.
- The luminaire is to be used undamaged and in accordance with specifications.
- The luminaire is designed for use inside the building.

The above-mentioned luminaire is a fire protection equipment and therefore falls within relevant standards and regulations.



**NOT OBEYING THE SAFETY INSTRUCTIONS
AND RECOMMENDATIONS CAN CAUSE LIFE
THREAT OR EVEN DEATH**

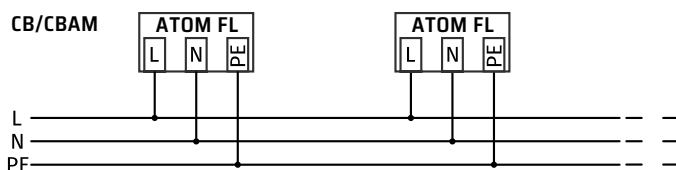
Not obeying this instruction manual can result
in luminaire damage and loss of warranty



DO NOT STARE AT THE OPERATING LIGHT SOURCE

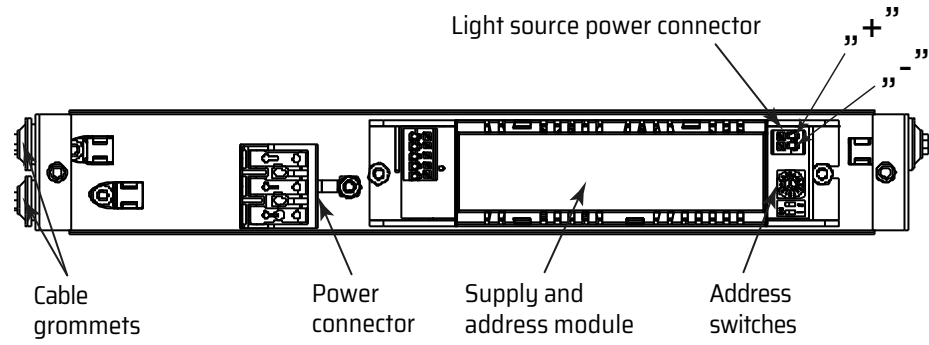
The luminaire should be positioned so that
prolonged staring into the luminaire at
a distance closed than 0.5m is not expected

WIRING DIAGRAM

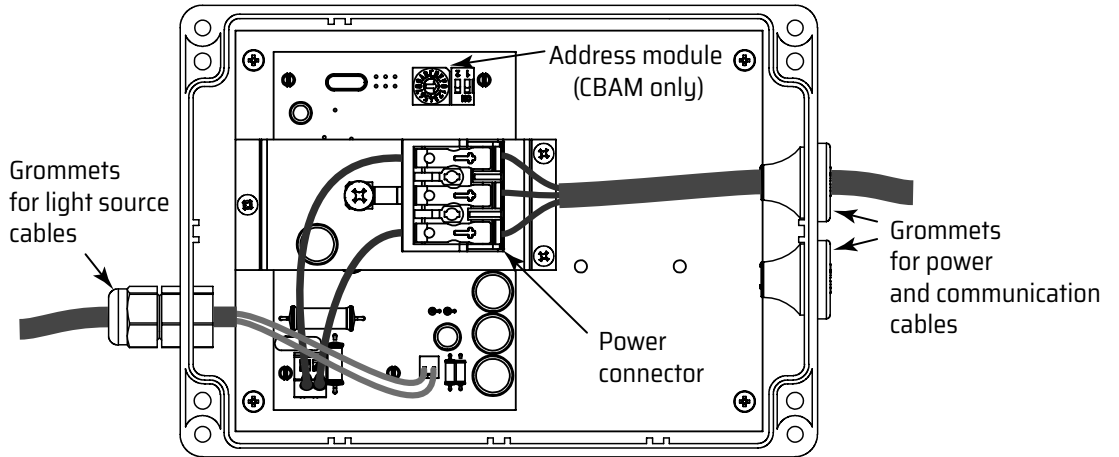


EMERGENCY MODULE CONSTRUCTION

IP20 module

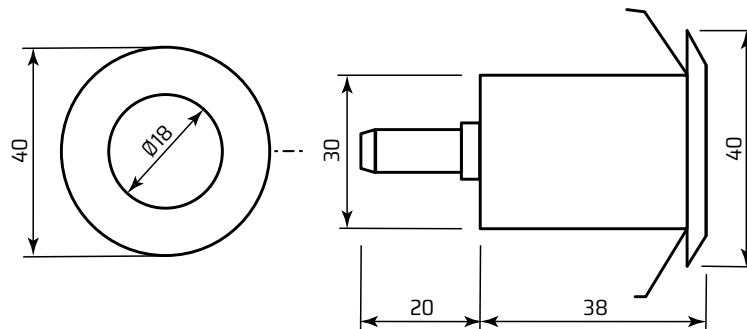


IP65 module

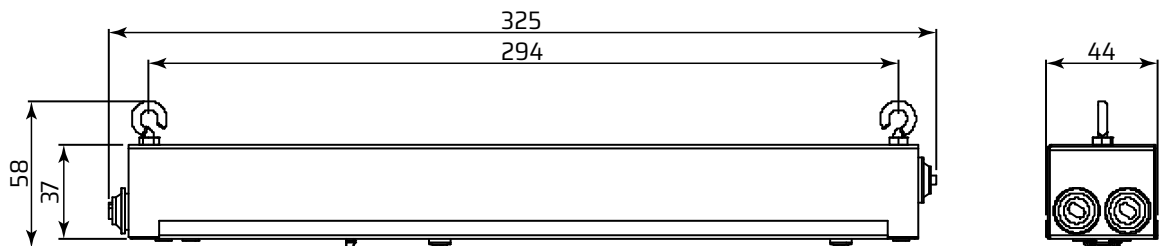


DIMENSIONS (mm)

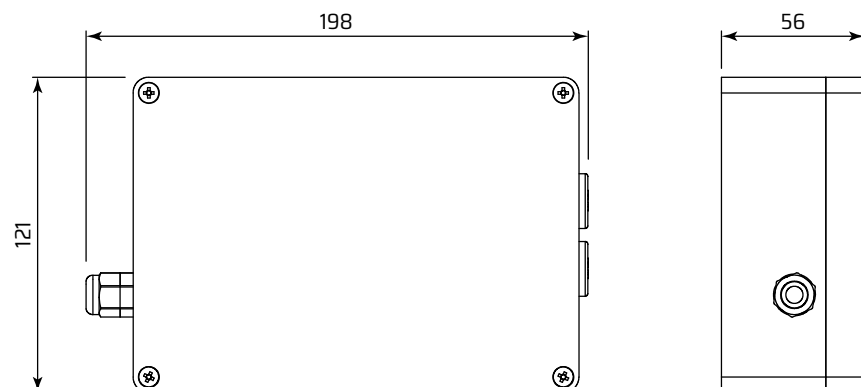
Light source



IP20 module



IP65 module



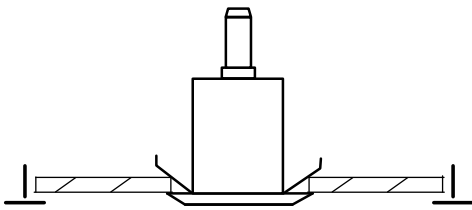
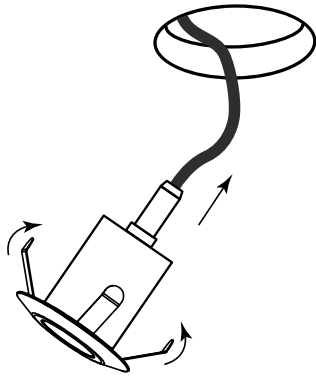


BEFORE ANY INSTALLATION OR MAINTENANCE OPERATION IS PERFORMED ON THE LUMINAIRE THE POWER SUPPLY SHOULD BE DISCONNECTED.

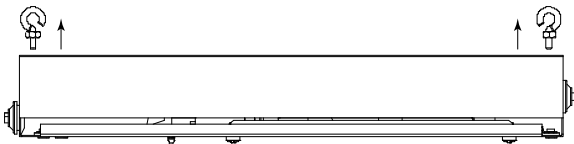
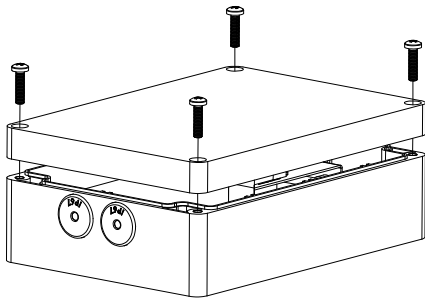
All installation and maintenance procedures can be performed only by qualified, properly trained and if appropriate, certified staff.

INSTALLATION

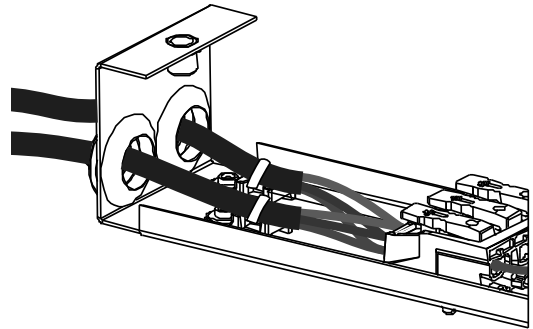
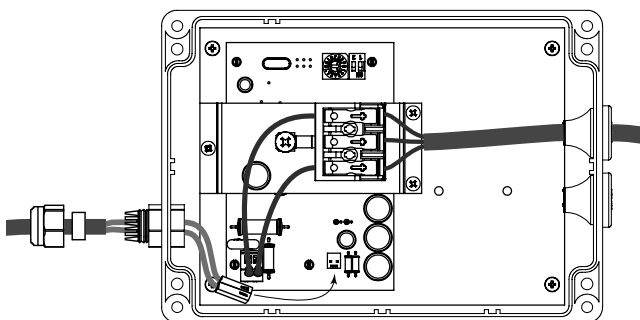
1. Unpack the luminaire after transport and verify its condition.
2. Cut a hole with the Ø35-36mm diameter in the modular ceiling for the light source (see DIMENSIONS).
3. Bend the springs fixing the luminaire upwards and slide the luminaire with cable into previously prepared mounting hole in the ceiling.



4. Provide free access to the ceiling space. Place the emergency module on the modular ceiling.
5. Open the housing of the emergency module.

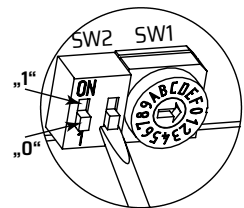
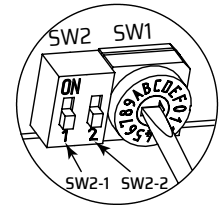


6. Insert the power cables and the light source cables through the grommets into the housing and connect them (see WIRING DIAGRAM).

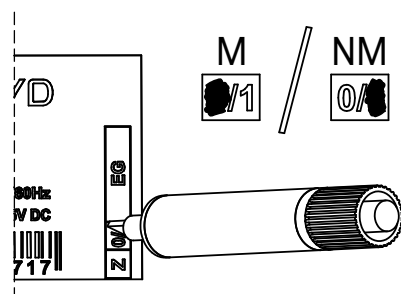


7. In case of luminaires with built-in address module:
 - a. set luminaire address using the rotary switch SW1 and second slider of SW2 switch (SW2-2). Setting the SW2-2 position to „1” means adding 10 to the address, according to the table below.

SW2-2	SW1	Address	SW2-2	SW1	Address
0	1	1	1	1	11
0	2	2	1	2	12
0	3	3	1	3	13
0	4	4	1	4	14
0	5	5	1	5	15
0	6	6	1	6	16
0	7	7	1	7	17
0	8	8	1	8	18
0	9	9	1	9	19
0	A	10	1	A	20



- b. using the first slider of SW2 switch (SW2-1) select the operating mode. Position „1” - maintained (M), position „0” - non-maintained (NM).
8. Mark the operating mode on the luminaire label. Mark **0** for maintained mode (M) and **1** for non-maintained mode (NM).



9. Close the housing of the emergency module (opposite to step 5).
10. Close the inter-ceiling space.
11. Perform the commissioning procedure.

COMMISSIONING

After all installation procedures are finished, luminaire operation needs to be verified. Follow the instructions below:

1. Switch the luminaire power supply on the HVCBS system.
2. For luminaires without built-in address module (CB, LV):
 - a. Leave luminaire operating and verify light source operation – should be operating.
 - b. Turn off luminaire power supply.
3. For luminaires with built-in address module (CBAM, LVAM):
 - a. Configure the HVCBS/LVDBS system.
 - b. Configure HVCBS/LVDBS circuit as maintained.
 - c. If required, switch between maintained and non-maintained luminaire operating mode.
 - d. Run the functional test on HVCBS/LVDBS system.
 - e. Verify luminaire operation. The light source should operate properly.
 - f. Verify if the HVCBS/LVDBS system reports proper luminaire operation.

MAINTENANCE

Luminaire should be cleaned with a damp cloth according to building maintenance plan. Do not use abrasive cleaners, solvents, substances and cleaning agents containing alcohol to clean the light source. The light source used in this luminaire may only be replaced by the manufacturer, his service agent or a similar qualified person.

POTENTIAL IRREGULARITIES AND TROUBLESHOOTING

PROBLEM	POSSIBLE CAUSE	SOLUTION
After turning on the power the light source is off	Not connected or badly connected power cords.	Make sure the power cables are properly connected to the power connector inside the luminaire.
	No power supply in the cables connected to the luminaire.	Using a voltage detector, check the cables connected to the luminaire has appropriate supply voltage.

STORAGE

The luminaire should be stored no longer than 6 months from the date of purchase, in a dry place with an ambient temperature range of -10 - +30°C.

WARRANTY

Warranty is valid and enforceable only when manufacturer's recommendations are preserved, and the installation and usage are proper. Warranty is granted for a period of 12 months from the date of sale, unless the luminaire has been sold under different contract conditions. The warranty is excluded in case of misuse, unsuitable use, wrong connection or mechanical defects of the luminaire caused by the client.